

C

Sosthène Baran
*Par désir, par
hasard*

25.01.2024 -
24.02.2024

Vernissage :

Jeudi 25 janvier
17h

Sosthène Baran

Par désir, par hasard

« Le long plaisir pourtant de nos métamorphoses
Squelettes s'animant dans les murs pourrissants
Les rendez-vous donnés aux formes insensées
À la chair ingénieuse aux aveugles voyants »

Paul Éluard, *Le dur désir de durer*, 1946

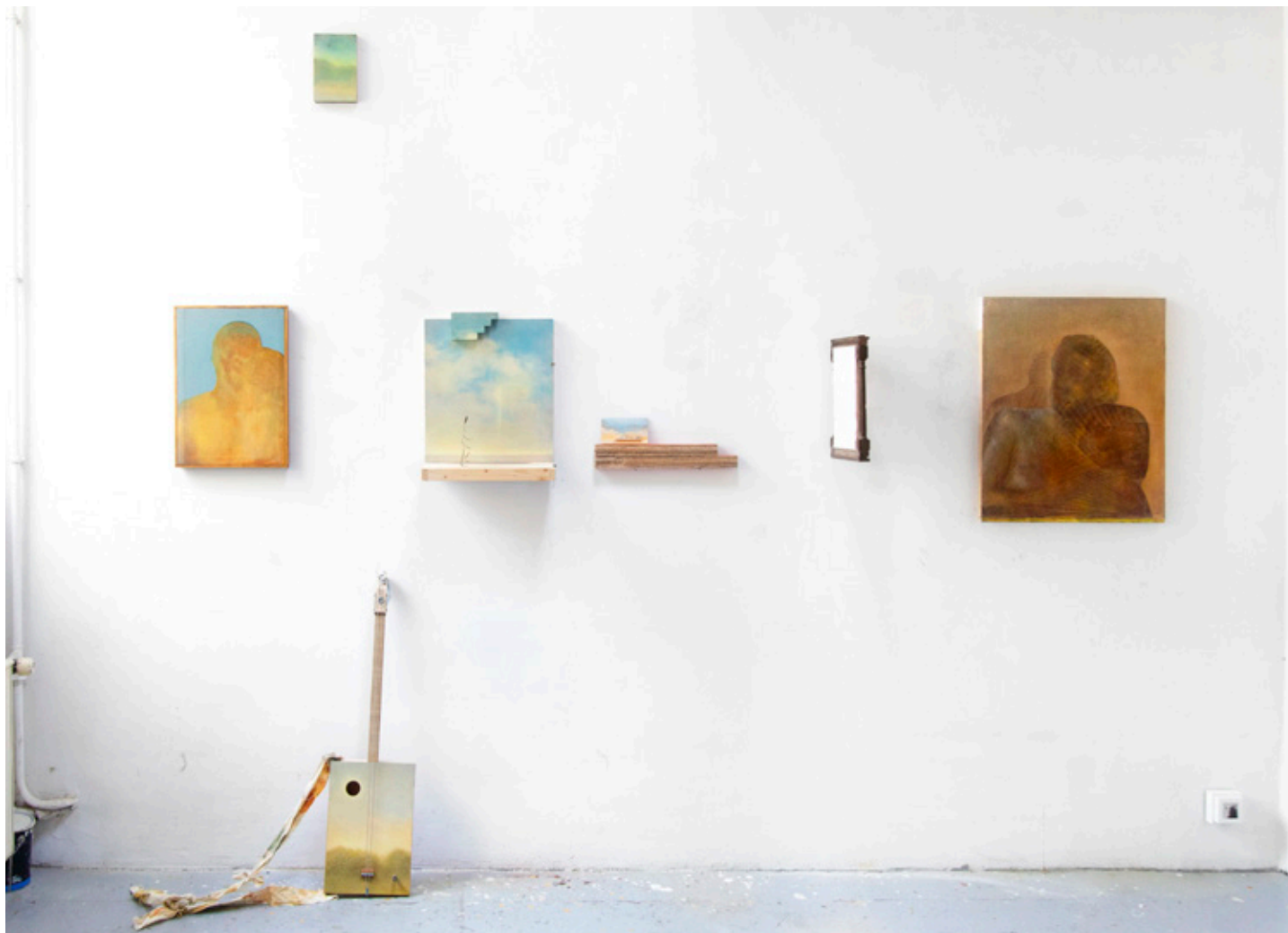
Qu'ont en commun une chaise et un jeu d'échec ? Un aimant et une spatule ? L'art peut-il se faire par hasard ? Dans son œuvre iconique *Les Chants de Maldoror*, Lautréamont définissait, malgré lui, le surréalisme. Il serait ainsi « beau comme une rencontre fortuite sur une table de dissection d'une machine à coudre et d'un parapluie ». Ce jeu de rencontres opère également dans les œuvres de Sosthène Baran : on le perçoit dans sa manière de procéder. En effet, l'artiste glane, associe et réactive des objets dans son travail pictural. En combinant ses peintures à des objets, en faisant de ses œuvres des objets et de ces objets des œuvres, l'artiste laisse sciemment l'inconscient -le sien, le nôtre -émerger. À partir d'un morceau de bois récupéré, enduit puis peint, Sosthène Baran représente une tête chapeautée. À première vue, la composition semble extraite du réel. Pourtant, certains éléments s'effacent : les yeux, la bouche disparaissent ou se dissipent dans le volume et la texture du bois prend le relais. Le chapeau devient un aplat blanc, voluptueux, presque moussieux, et fit d'ailleurs dire à un ami de l'artiste qu'il s'agissait là d'une pinte -une bière -, soit un objet qui appartient généralement aux scènes de genre dans la peinture. L'artiste joue de ce trouble jusque dans le titre de l'œuvre qu'il a appelé « la peinte », appuyant sur la confusion formelle qu'il a provoqué -et évoquant l'exercice même de la peinture. Dans ce titre, le pronom promulgue, en outre, l'objet au rang d'icône, et même de grand sujet de la peinture comme la madone ou le portement de croix. La « peinte » prend ainsi,

sous la main de l'artiste, une tournure beaucoup moins cocasse, non ?

La tête est placée dans un espace architectural, une sorte d'éclaté à la manière de la peinture primitive italienne ou plus tardivement d'un surréalisme de Giorgio Di Chirico qui, lui aussi, utilisait de tels espaces pour extraire le sujet du temps et de son usualité afin de le transposer dans la métaphysique, le sacré, le poétique. Se révélant, ces images créent des allers-retours entre le réel et l'imaginaire, façonnent des rencontres fortuites de paysages, de corps et d'objets : des hasards objectifs. En cela, le travail de Sosthène Baran à avoir avec la posture surréaliste. En effet, le tableau d'André Breton intitulé « Le Hasard Objectif » est le testament de cette manière de faire œuvre. Il s'agit, dans le cas de Breton, d'un objet en liège, trouvé et interprété par l'addition, de sa main, d'une amande suspendue. Cette œuvre symbolise la notion centrale du surréalisme soit le lien du merveilleux, du réel avec les forces de l'inconscient. La preuve de l'unité sensible, pleinement analogique de l'univers. L'œuvre de Sosthène Baran use de cette brèche vers l'imaginaire en employant, comme support de ses œuvres, des objets comportant déjà des caractéristiques intrinsèques particulières : par leurs formes, leur matière, par leur fonction (bouts de bois, tête de lit, chaises, pièces de meubles, poignées, ...) et par leurs symboliques, ils sont les points de départ à son imaginaire peint. En y ajoutant des paysages, des couleurs, des silhouettes et des motifs -qu'il crée de manière presque automatique ou inconsciente -, l'artiste va et vient entre l'œil et l'esprit, entre la main et la poétique, entre l'objectif et le hasard. Ces correspondances, ces analogies (et c'est là le jeu de l'artiste) sont également provoquées par la technique, la méthode de ce dernier. Sosthène Baran s'est, en effet, formé aux techniques de la décoration et a transféré ce savoir dans ses œuvres. À la manière de peintres décorateurs, Sosthène fabrique ses propres outils, ses pinceaux, spatules et brosses afin de provoquer certains effets, de provoquer des accidents aussi, qui seront un point de départ pour un motif ou son aboutissement. Il fabrique des brosses taillées en forme de silhouettes, des raclettes et brosses multiples qui viendront strier et onduler ses couches picturales. Et quand il ne s'agit pas de scier, assembler ou percer objets et matières, l'artiste utilise de l'enduit créant des reliefs et des ombres naturelles sur la surface de ses œuvres et faisant

basculer le tableau dans l'objet poétique, une « combine painting » si efficace pour l'imaginaire. Dans « La peinte » Sosthène ajoute au panneau principal, un morceau circulaire de bois peint. Dessus, un œil. Hors du cadre, il vient compléter, voire personnifier cette tête en bois tout en nous renvoyant à notre fonction de regardeur, symbolisme d'un acte voyeur et fantasmagorique.

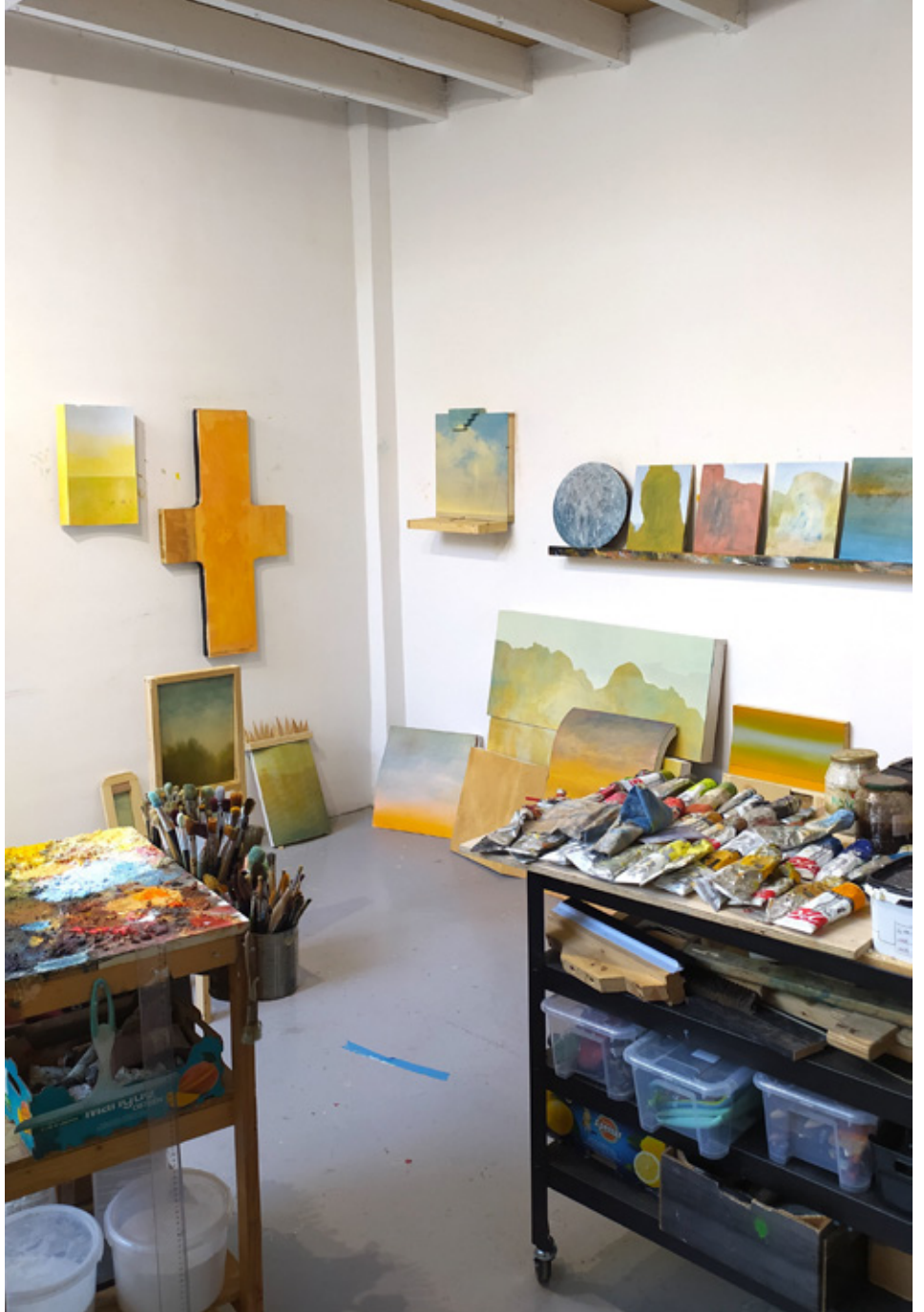
Si notre regard est attiré par les œuvres de Sosthène Baran, c'est peut-être parce qu'elles sont peuplées d'horizons. Empreints de culture populaire, beaucoup de titres des œuvres de Sosthène font référence à la série télévisée X-files à la célèbre réplique « la vérité est ailleurs » et ode des années 90 au paranormal. À la lumière de cette référence, les horizons de Sosthène apparaissent comme de formidables décors pour représenter un ailleurs. Le goût de l'artiste pour le paranormal n'est pas non plus décorrélé de références classiques et liturgiques qui peuplent son travail. Dans un cas comme dans l'autre, il est souvent question d'apparitions, de croyants et de sceptiques et c'est là que réside l'une des forces de la peinture de Sosthène Baran : aborder par le banal et avec une certaine légèreté -voire une pointe d'humour -des sujets et des compositions à la force mystique certaine. Par le truchement du quotidien, les œuvres de l'artiste nous embarquent vers le sacré. Et de par sa posture habile située entre le scepticisme et la foi, Sosthène Baran permet à l'œuvre d'émerger d'elle-même. Le hasard de ses formes évoque des correspondances, des réminiscences, des figurations qui nous ballotent entre deux mondes : l'un réel et palpable, l'autre surnaturel et gazeux. Veut-il nous y conduire ou est-il le spectateur actif de ces coïncidences ? Et ces coïncidences, apparaissent-elles sur l'œuvre par désir ? Ou par hasard ? Les deux sont liés : si le hasard objectif est le précipité -ce qui rend palpable -du désir, les œuvres de Sosthène Baran, dans leur matérialité, sont elles aussi une véritable « physique de la poésie », une matière dans laquelle nous déposons volontairement, le temps d'un regard, nos pensées, nos rêves et nos espérances. Mehr Licht !



VUE DE L'ATELIER DE SOSTHENE BARAN - 2023 © SOSTHENE BARRAN



VUE DE L'ATELIER DE SOSTHENE BARAN - 2023 © SOSTHENE BARRAN



VUE DE L'ATELIER DE SOSTHENE BARAN - 2023 © SOSTHENE BARRAN

Sosthène Baran

Liste des œuvres



Sosthène Baran

La peinte

Enduit, pigment, gouache, huile sur bois et pièce en
bois peinte

30 x 45 cm

2023

Sosthène Baran

Liste des œuvres



Sosthène Baraan

Des moitiés

Pigment et huile sur plâtre, bois et acier

65 x 48 x 10 cm

2023

Sosthène Baran

Liste des œuvres



Sosthène Baran

The juggler

Pigment et huile sur bois, métal et plastique

27 x 35 cm

2023

Sosthène Baran

Liste des œuvres



Sosthène Baran
Scroll
Pigment et huile sur bois
22 x 30 cm
2023

Sosthène Baran

Liste des œuvres



Sosthène Baran
Aura
Acrylique et huile sur toile
75 x 50 cm
2022

Sosthène Baran

Liste des œuvres



Sosthène Baran
SANS TITRE
Acrylique, huile sur bois, coquillage et acier
40 x 60 cm
2022

Sosthène Baran

Liste des œuvres



Sosthène Baran
Abyss
Pigment et huile sur bois
23 x 34 cm
2023

Sosthène Baran

Liste des œuvres



Sosthène Baran
BETELGEUSE
Huile sur plan de travail Ikéa
60 x 40 cm
2020

Sosthène Baran

Liste des œuvres



Sosthène Baran
Chaise Kasparov
Acrylique, huile sur bois, plateau d'échec, acier et
bois
113 x 36 x 39 cm
2022

Sosthène Baran

Liste des œuvres



Sosthène Baran

Isidro

Pigment, gouache et huile sur bois

104 x 63 cm

2023

Sosthène Baran

Liste des œuvres



Sosthène Baraan
O.P
Huile sur bois
16 x 26 cm
2023

Sosthène Baran

Liste des œuvres



Sosthène Baran
Isidro 2
Acrylique, pigment et huile sur bois
24 x 34 cm
2023

Sosthène Baran

Liste des œuvres



Sosthène Baran
Deux études de paysage
Pigment et huile sur bois
18 x 24 cm
2023

Sosthène Baran

Liste des œuvres



Sosthène Baran

Duo

Enduit, acrylique, pigment et huile sur toile

37 x 53 cm

2023

Sosthène Baran

Liste des œuvres



Sosthène Baran
Chambre 3
Acrylique, huile sur carton et clous
30 x 40 cm
2022

Sosthène Baran

Liste des œuvres



Sosthène Baran
Gorge profonde (de X-Files)
Enduit, acrylique, bouton et huile sur carton
30 x 40 cm
2022

Sosthène Baran

Liste des œuvres



Sosthène Baran
SUNN)
Acrylique, huile sur toile, acier et bois
46 x 63 cm
2022

Sosthène Baran

Liste des œuvres



Sosthène Baran

CHAMBRE 1

Enduit, huile et pigment sur bois et croquis

140 x 90 cm

2022

Sosthène Baran

Liste des œuvres



Sosthène Baran
Corpus recto/verso
Acrylique et huile sur bois
34 x 21 cm
2023

Sosthène Baran

Liste des œuvres



Sosthène Baran

SANS TÊTES

Huile sur toile, céramique, émaillée, coquillage et bronze

50 x 83 x 8 cm

2021

Sosthène Baran

Liste des œuvres



Sosthène Baran
GROOM LAKE
Huile, acrylique, gouache sur tissus et bois
40 x 52 cm
2022

Sosthène Baran

Liste des œuvres



Sosthène Baran
Dessous
Enduit, pigment et huile sur bois
75 x 104 cm
2022

Sosthène Baran

Liste des œuvres



Sosthène Baran

LE JET

Enduit, pigment et huile et découpe sur bois

98 x 120 cm

2022

Sosthène Baran

Liste des œuvres



Sosthène Baran
Trois études de paysage
Pigment et huile sur bois
22 x 16 cm
2022

Sosthène Baran

Liste des œuvres



Sosthène Baran
BATHING WOMEN
Huile sur bois
70 x 50 cm
2021

Sosthène Baran

Liste des œuvres



Sosthène Baran
Trois études de paysage
Pigment et huile sur bois
18 x 18 cm
2022

Sosthène Baran

Liste des œuvres



Sosthène Baran
Trois études de paysage
Pigment et huile sur bois
30 x 20 cm
2022

Sosthène Baran

Liste des œuvres



Sosthène Baran
Sans titre
Enduit, acrylique et huile sur tête de lit
190 x 140 cm
2021

Sosthène Baran

Liste des œuvres



Sosthène Baran
THOM
Dyptique, huile sur toile
70 x 55 cm, 15 x 10 cm
2019

Sosthène Baran

Liste des œuvres



Sosthène Baran
3 POISSONS
Enduit et huile sur toile
160 x 120 cm
2020

Sosthène Baran

Liste des œuvres



Sosthène Baran

DOUBLE

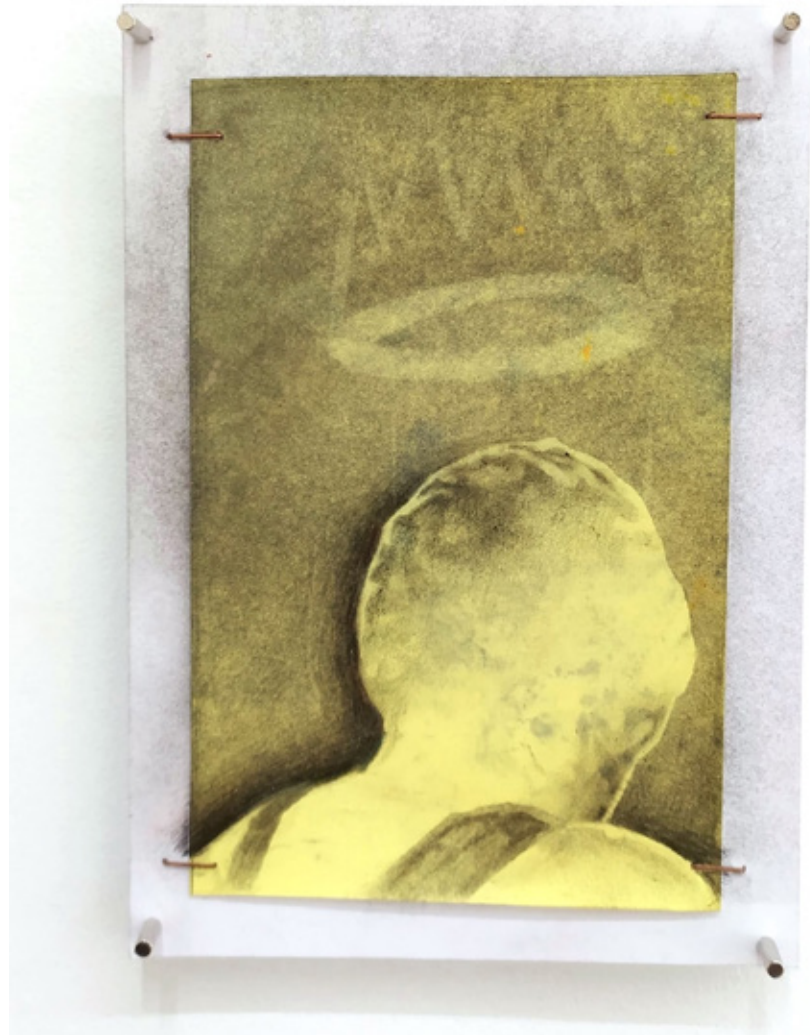
Acrylique et huile sur plexiglass

40 x 25 cm

2020

Sosthène Baran

Liste des œuvres



Sosthène Baran
KING
Dessin à la pierre noire
9 x 14 cm
2020

Sosthène Baran

Liste des œuvres



Sosthène Baran
BOB ROSS PAINTING
Huile sur toile
50 x 70 cm
2019

Sosthène Baran est né en 1990 à Blois, il vit et travaille à Paris et en Normandie. Après des formations de cuisinier, de peintre en décor et de graphiste, il obtient son DNSEP en 2020 à l'École Supérieure d'Arts & Médias de Caen/Cherbourg où il développe une pratique de la peinture et de la sculpture.

Ses œuvres prennent naissance par strates, en passant par le croquis, par la manipulation sur le vif ou encore par la modélisation 3D successivement ou non.

Sosthène Baran fabrique lui-même ses propres outils comme des longues brosses de différentes tailles, des pinceaux hybrides et des spatules en formes de visage pour concevoir des effets uniques et étranges. La science-fiction, le surnaturel, les extraterrestres, les humains, les récits religieux et l'apparition en général sont les thèmes principaux de son travail.

Dans ses œuvres, les volumes, les objets, les corps et les figures sont non identifiés et errent dans les paysages brouillés. Ils sont là pour poser un regard sceptique, au-delà du réel, sur notre rapport au monde, à la nature, au sacré.

Sosthène Baran a participé à plusieurs expositions collectives en 2023: «Le retour de la narration» (curation par Marie Maertens) à l'Accuracy, Paris, «De la tendresse» (curation par Eliott Paquet) au projet space Placement Produit à Aubervilliers. Suite à sa résidence à la Villa Belleville en 2023, il participe à l'exposition collective de fin de résidence «Bloc-Notes» sous le commissariat de Tiffany Dornoy et Anna Marckwald. Il présente en 2022 une exposition personnelle au SHED (Maromme) «ANTIFER». En 2020, Sosthène Baran est Lauréat de la bourse de recherche et de création RN13bis.

Pour plus d'informations : <http://sosthenebaran.fr/>