

Galerie C
Contemporary Art

09.09-
23.10.21

Françoise
Pétrovitch

Galerie C

Françoise Pétrovitch



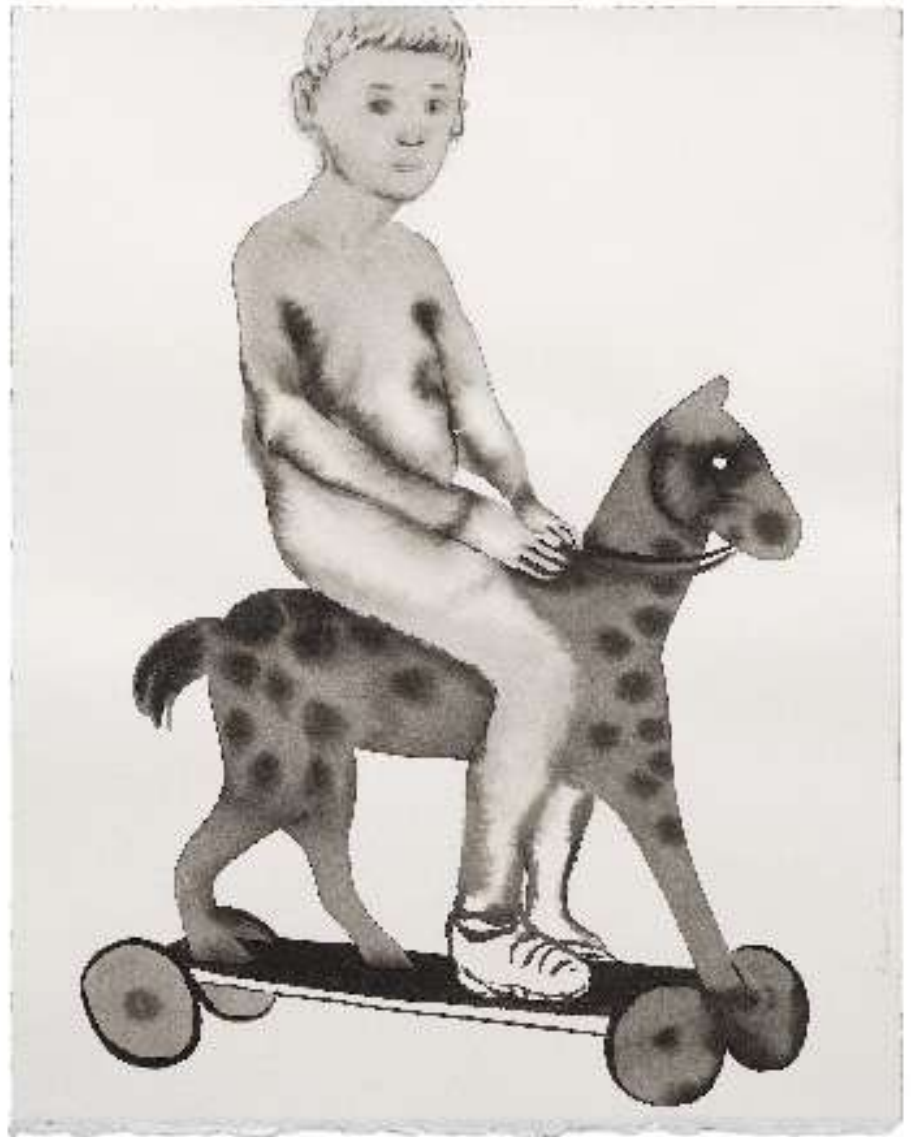
Françoise Pétrovitch
«Sans titre»
Lavis d'encre sur papier
50x40 cm
2014
4'600 CHF

Françoise Pétrovitch



Françoise Pétrovitch
«Sans titre»
Lavis d'encre sur papier
50x40 cm
2020
4'800 CHF

Françoise Pétrovitch



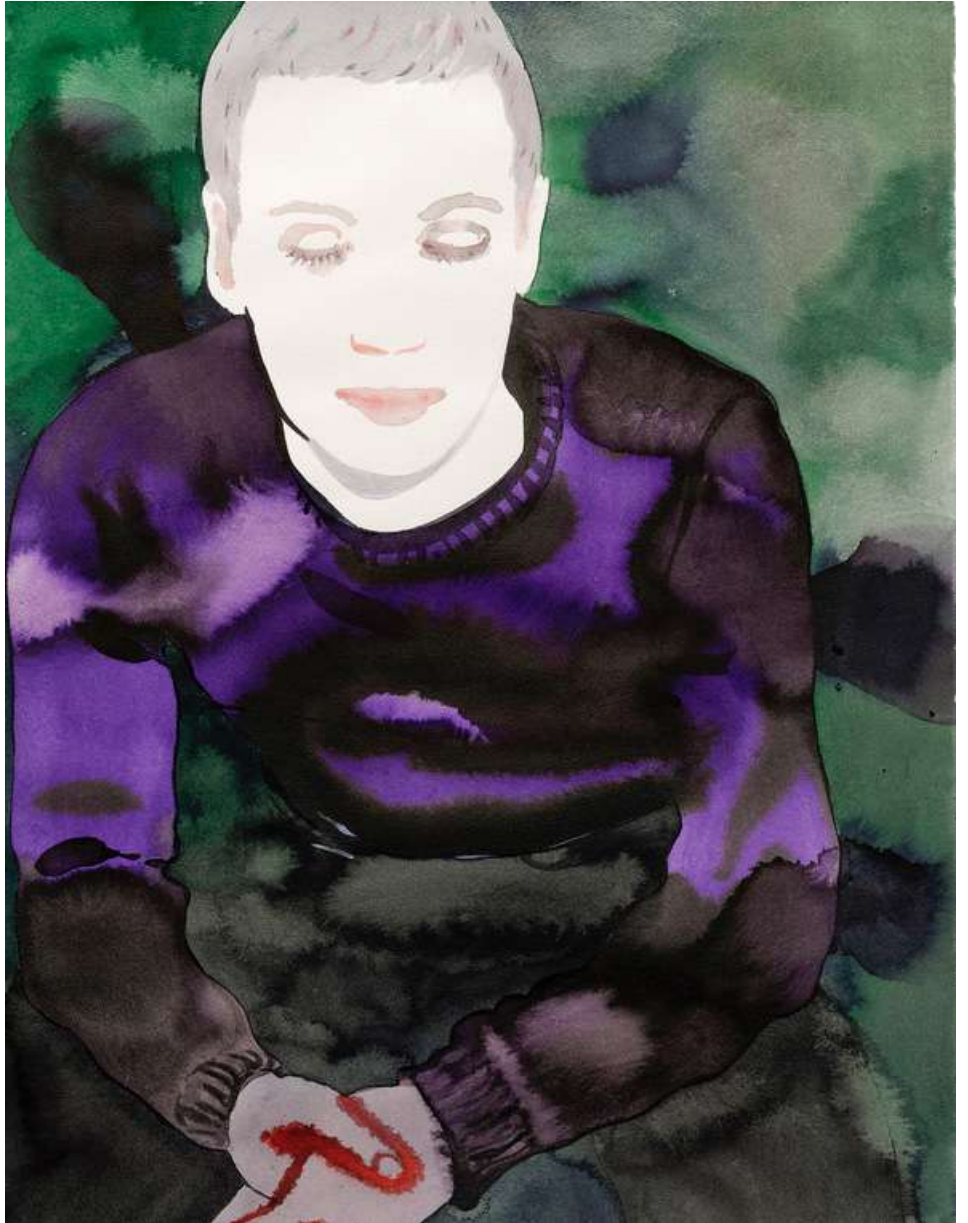
Françoise Pétrovitch
«Sans titre»
Lavis d'encre sur papier
50x40 cm
2020
4'800 CHF

Françoise Pétrovitch



Françoise Pétrovitch
«Sans titre»
Lavis d'encre sur papier
65x50 cm
2018
6'200 CHF

Françoise Pétrovitch



Françoise Pétrovitch
«Sans titre»
Lavis d'encre sur papier
65x50 cm
2018
6'200 CHF

Françoise Pétrovitch



Françoise Pétrovitch
«Sans titre»
Lavis d'encre sur papier
80x120 cm
2020
13'000 CHF

Françoise Pétrovitch



Françoise Pétrovitch
«Sans titre»
Lavis d'encre sur papier
80x120 cm
2021
13'000 CHF

Françoise Pétrovitch



Françoise Pétrovitch
«Sans titre»
Lavis d'encre sur papier
80x120 cm
2021
13'000 CHF

Françoise Pétrovitch



Françoise Pétrovitch
«Sans titre»
Lavis d'encre sur papier
80x120 cm
2021
13'000 CHF

Françoise Pétrovitch



Françoise Pétrovitch
«Sans titre»
Lavis d'encre sur papier
80x120 cm
2020
13'000 CHF
VENDU

Françoise Pétrovitch



Françoise Pétrovitch
«Sans titre»
Lavis d'encre sur papier
80x120 cm
2020
13'000 CHF

Françoise Pétrovitch



Françoise Pétrovitch
«Sans titre»
Lavis d'encre sur papier
80x120 cm
2020
13'000 CHF

Françoise Pétrovitch



Françoise Pétrovitch
«Saint Sébastien (Giovanni Battista Carlone),»
Lavis d'encre sur papier
80x120 cm
2021
13'000 CHF

Françoise Pétrovitch



Françoise Pétrovitch
«Sans titre»
Lavis d'encre sur papier
120x80 cm
2021
13'000 CHF

Françoise Pétrovitch



Françoise Pétrovitch
«Sans titre»
Lavis d'encre sur papier
120x160 cm
2020
20'000 CHF

Françoise Pétrovitch



Françoise Pétrovitch
«Sans titre»
Lavis d'encre sur papier
240x320 cm
2021
46'000 CHF (non-encadré)

Galerie C
Contemporary Art

10.07-
17.10.21

Françoise
Pétróvitch

Château de
Gruyères

À bruits secrets

Françoise Pétrovitch



Françoise Pétrovitch

«Sans titre»

Huile sur toile

30x40 cm

2021

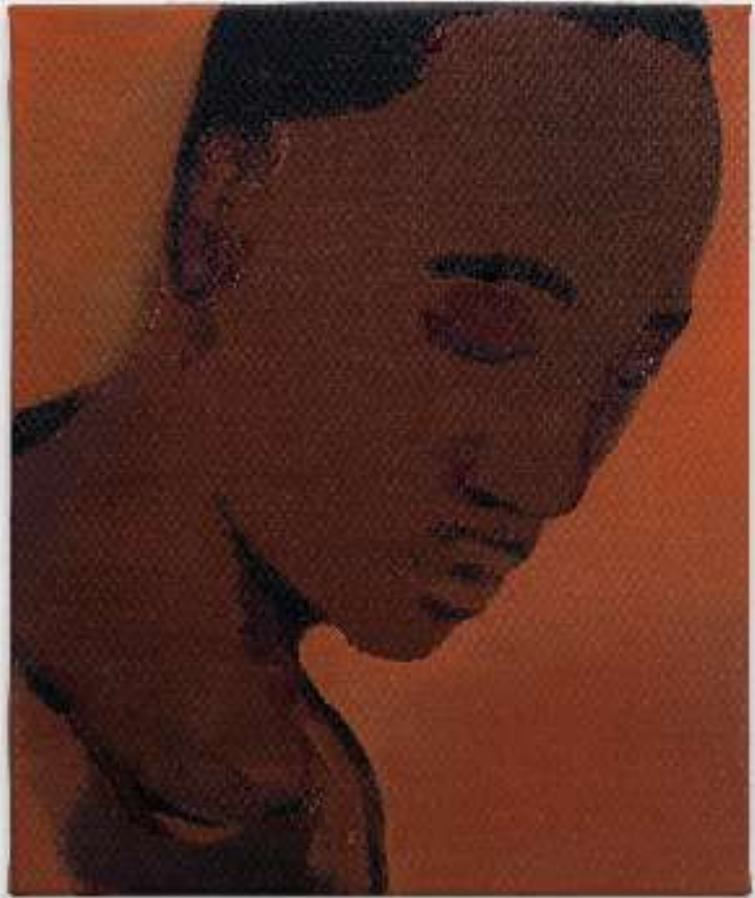
5'000 CHF

Françoise Pétrovitch



Françoise Pétrovitch
«Sans titre»
Huile sur toile
46x38 cm
2021
6'000 CHF
VENDU

Françoise Pétrovitch



Françoise Pétrovitch
«Sans titre»
Huile sur toile
46x38 cm
2021
6'000 CHF
VENDU

Françoise Pétrovitch



Françoise Pétrovitch
«Sans titre»
Huile sur toile
80x60 cm
2021
12'000 CHF

Françoise Pétrovitch



Françoise Pétrovitch
«Garçon à la poupée (Nocturne)»
Huile sur toile
81x65 cm
2012
12'600 CHF

Françoise Pétrovitch



Françoise Pétrovitch
«Saint Sébastien (École allemande)»
Lavis d'encre sur papier
80x120 cm
2020
13'000 CHF

Françoise Pétrovitch



Françoise Pétrovitch
«Saint Sébastien (Carlo Crivelli)»
Lavis d'encre sur papier
80x120 cm
2020
13'000 CHF

Françoise Pétrovitch



Françoise Pétrovitch
«Saint Sébastien (Nicola di Maestro Antonio d'Ancona)»
Lavis d'encre sur papier
80x120 cm
2019
13'000 CHF

Françoise Pétrovitch



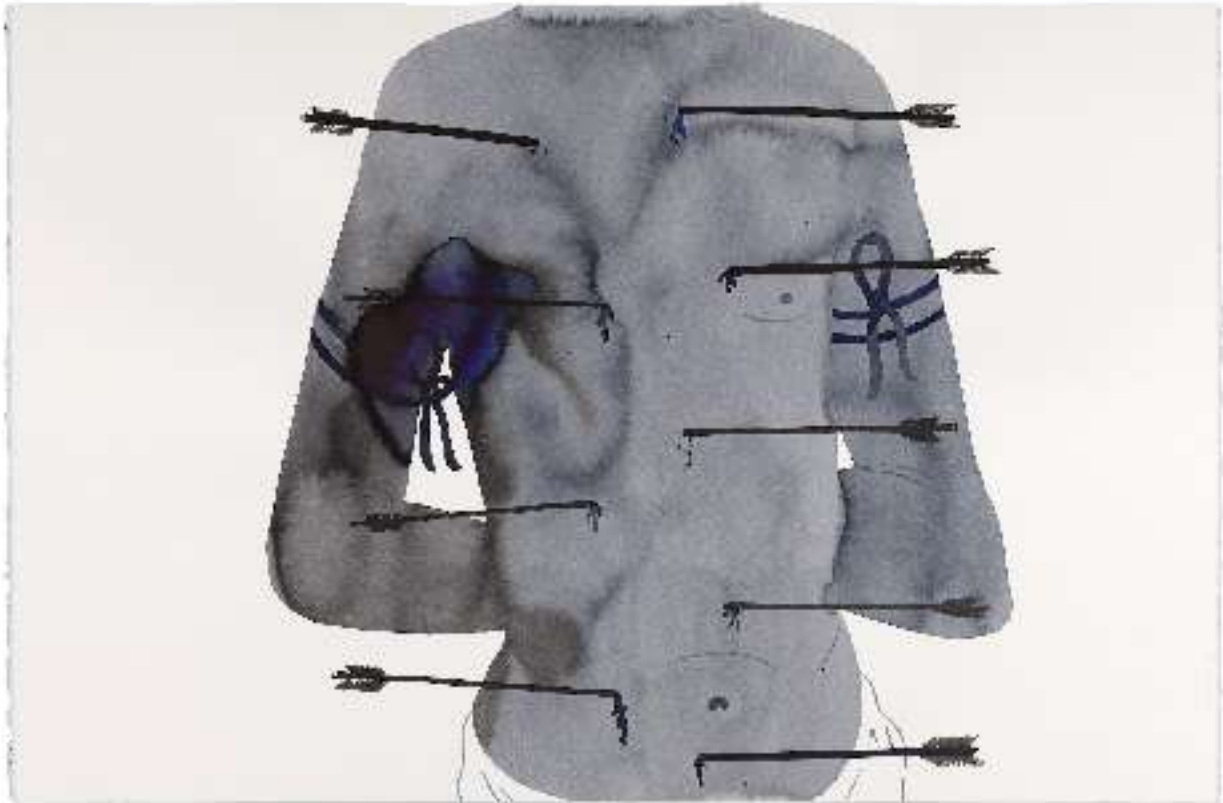
Françoise Pétrovitch
«Saint Sébastien (Mantegna)»
Lavis d'encre sur papier
80x120 cm
2019
13'000 CHF

Françoise Pétrovitch



Françoise Pétrovitch
«Saint Sébastien (Paris Bordone)»
Lavis d'encre sur papier
80x120 cm
2019
13'000 CHF

Françoise Pétrovitch



Françoise Pétrovitch
«Saint Sébastien (Alonso Sedano)»
Lavis d'encre sur papier
80x120 cm
2019
13'000 CHF

Françoise Pétrovitch



Françoise Pétrovitch
«Saint Sébastien (Bartolomeo Schedoni)»
Lavis d'encre sur papier
80x120 cm
2019
13'000 CHF
VENDU

Françoise Pétrovitch



Françoise Pétrovitch
«Saint Sébastien (Rogier Van Der Weyden)»
Lavis d'encre sur papier
80x120 cm
2019
13'000 CHF

Françoise Pétrovitch



Françoise Pétrovitch
«Sans titre»
Huile sur toile
100x80 cm
2021
15'500 CHF

Françoise Pétrovitch



Françoise Pétrovitch

«Deux»

Huile sur toile

130x160 cm

2021

23'000 CHF

Françoise Pétrovitch

Depuis ses débuts dans les années 1990, Françoise Pétrovitch crée une oeuvre unique. Partant du dessin, elle investit au fil du temps le champ de la peinture, du lavis, de l'estampe, du verre, de la céramique ou la vidéo. Se confrontant à l'histoire de l'art, elle entre régulièrement en dialogue avec ses prédécesseurs tout en développant un répertoire artistique intime qui lui est propre. L'univers de Françoise Pétrovitch est ambigu, transgressif, et se joue des frontières conventionnelles.

Son travail est internationalement exposé depuis près de 30 ans dans des galeries et des institutions publiques. Des expositions monographiques lui sont régulièrement consacrées, en France et à l'étranger et plusieurs institutions dont le Musée de la Chasse et de la Nature à Paris lui ont laissé carte blanche. En 2018, elle est la première artiste contemporaine invitée à présenter une exposition monographique au Louvre-Lens, l'année suivante elle présente des dessins monumentaux au Centre Pompidou dans la Galerie d'Enfants qui depuis voyagent jusqu'à Shanghai. En 2020, l'artiste ajoute une corde à son arc en créant des décors pour le théâtre, notamment pour l'Opéra de Rouen. En 2022, la Bibliothèque nationale de France à Paris lui consacrera une exposition personnelle.

Ses oeuvres ont été acquises par de grandes collections privées et publiques dont le Centre Pompidou, Paris, le Museum Voorlinden, Wassenaar, le National Museum of Women in the Arts, le Musée Jenisch, Vevey, les musées d'Art moderne et contemporain de Saint-Etienne et de Strasbourg, le MAC VAL, ainsi que de nombreux Fonds régionaux d'Art contemporain (FRAC).

En 2021, Françoise Pétrovitch remporte le prix de dessin de la Fondation Daniel & Florence Guerlain

Plus d'informations: <https://www.francoisepetrovitch.com>

1 Texte extrait et adapté du dossier de presse de l'exposition *À bruits secrets*, Château de Guryères.

Galerie C Contemporary Art

09.09-
23.10.21

Mathilda Olmi

Galerie C

Chaque oeuvre de la série *Rosa Canina* est
disponible dans le format et le prix suivants:

30x40 cm	900 CHF
70x100 cm	2'800 CHF
110x160 cm	3'500 CHF

Tirage pigmentaire sur papier archive
Hahnemühle FineArt PhotoRag Ultrasmooth 305 gsm
Caisse américaine en chêne huilé
Éd.8+1AP

Mathilda Olmi

Liste des œuvres



Mathilda Olmi
«Arafe» de la série «Rosa Canina»
Tirage pigmentaire sur papier archive
Caisse américaine en chêne huilé
Éd.1/8+1Ap
2021

Mathilda Olmi

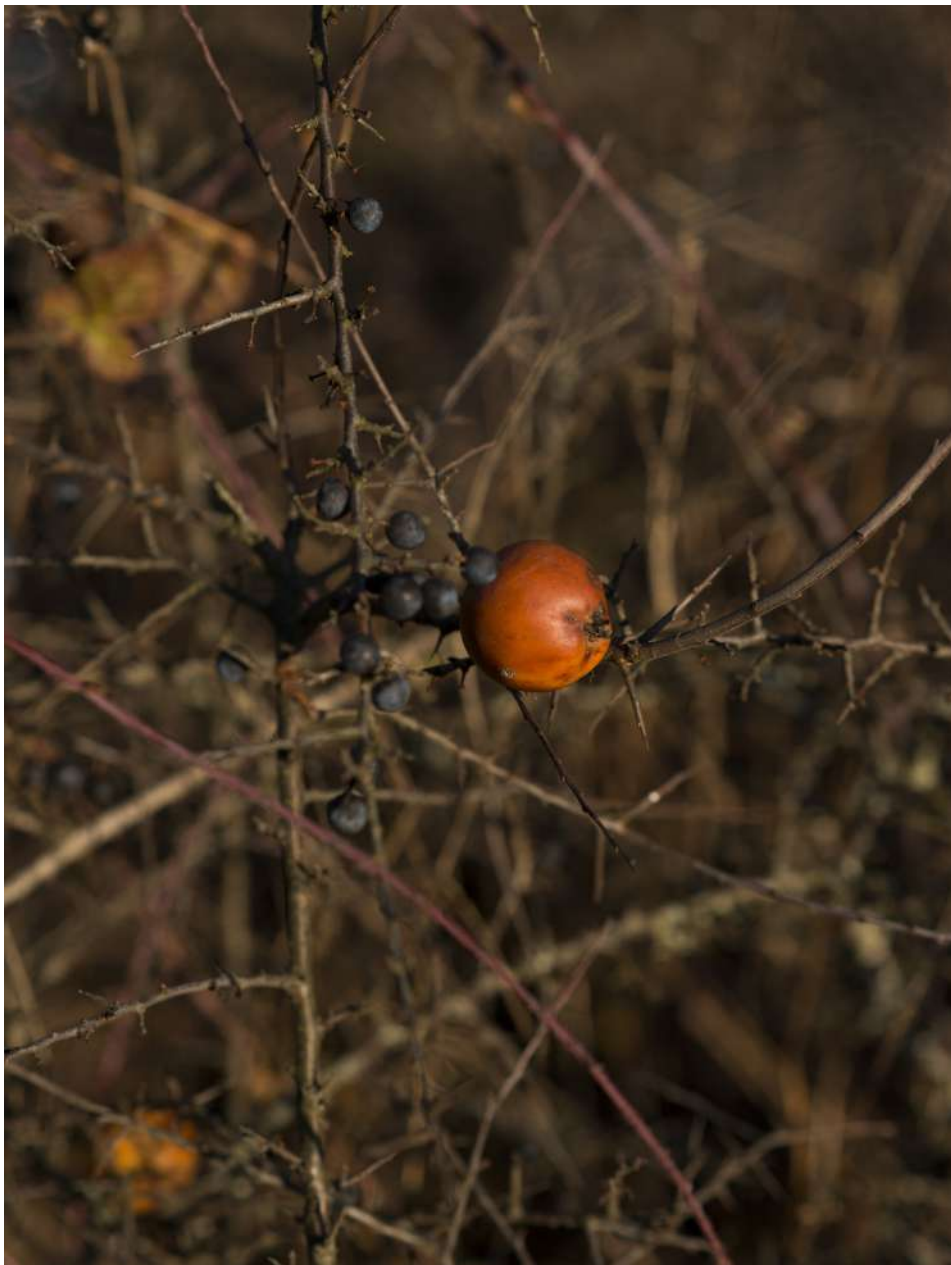
Liste des œuvres



Mathilda Olmi
«Dos #1» de la série «Rosa Canina»
Tirage pigmentaire sur papier archive
Caisse américaine en chêne huilé
Éd.1/8+1Ap
2020

Mathilda Olmi

Liste des œuvres



Mathilda Olmi
«Prunus Spinosa» de la série «Rosa Canina»
Tirage pigmentaire sur papier archive
Caisse américaine en chêne huilé
Éd.1/8+1Ap
2020

Mathilda Olmi

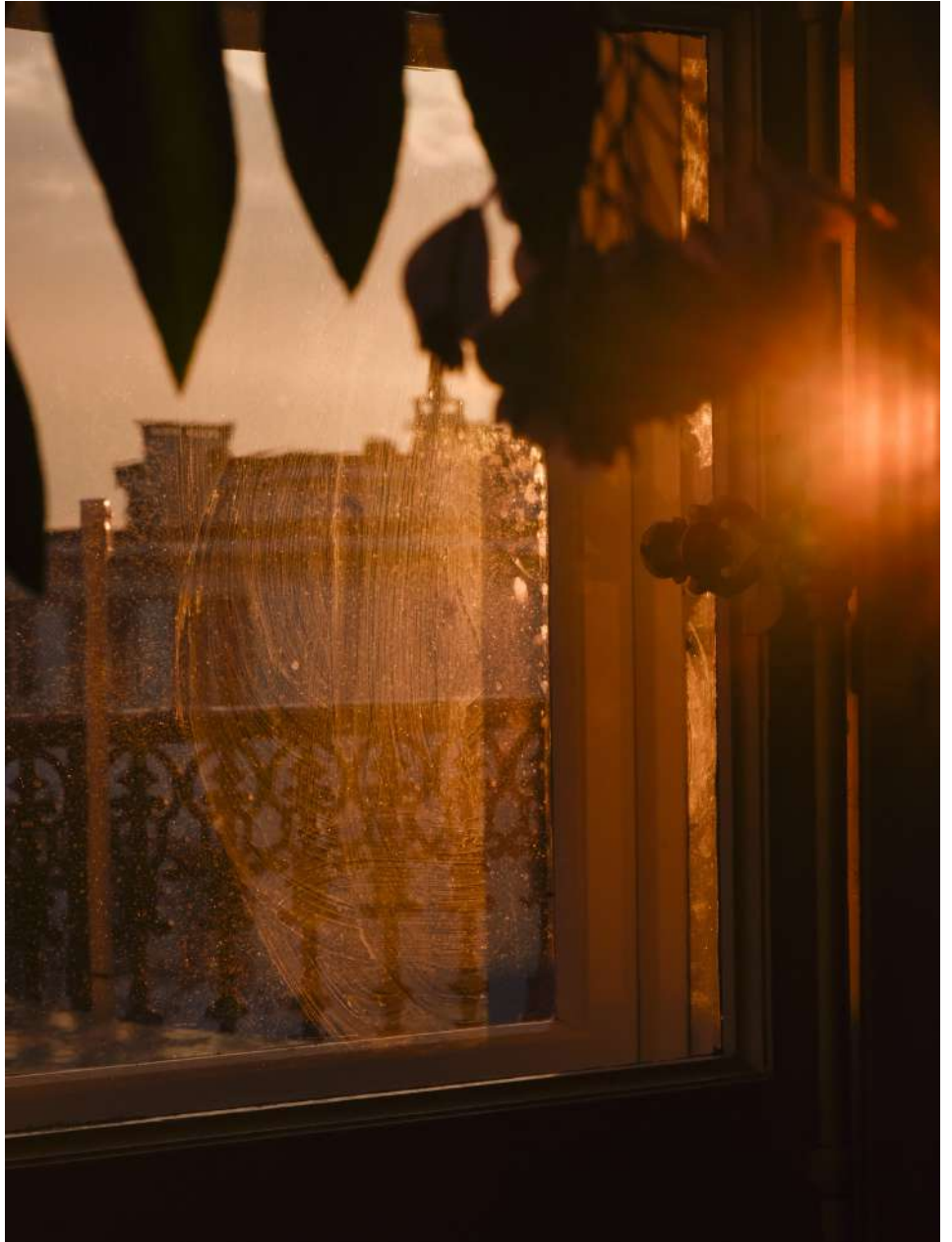
Liste des œuvres



Mathilda Olmi
«Julie» de la série «Rosa Canina»
Tirage pigmentaire sur papier archive
Caisse américaine en chêne huilé
Éd.1/8+1Ap
2020

Mathilda Olmi

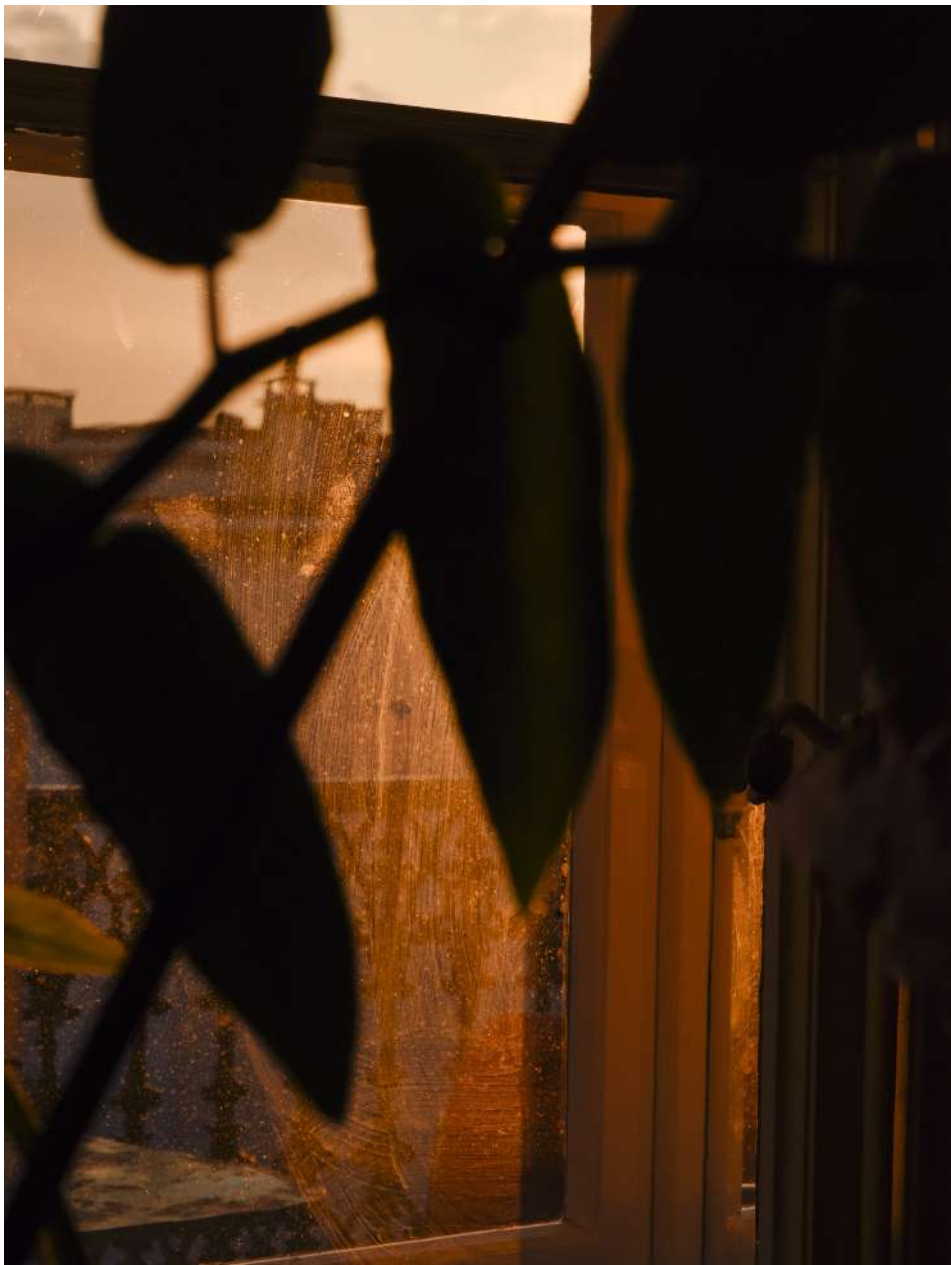
Liste des œuvres



Mathilda Olmi
«Soir #1» de la série «Rosa Canina»
Tirage pigmentaire sur papier archive
Caisse américaine en chêne huilé
Éd.1/8+1Ap
2020

Mathilda Olmi

Liste des œuvres



Mathilda Olmi
«Soir #2» de la série «Rosa Canina»
Tirage pigmentaire sur papier archive
Caisse américaine en chêne huilé
Éd.1/8+1Ap
2020

Mathilda Olmi

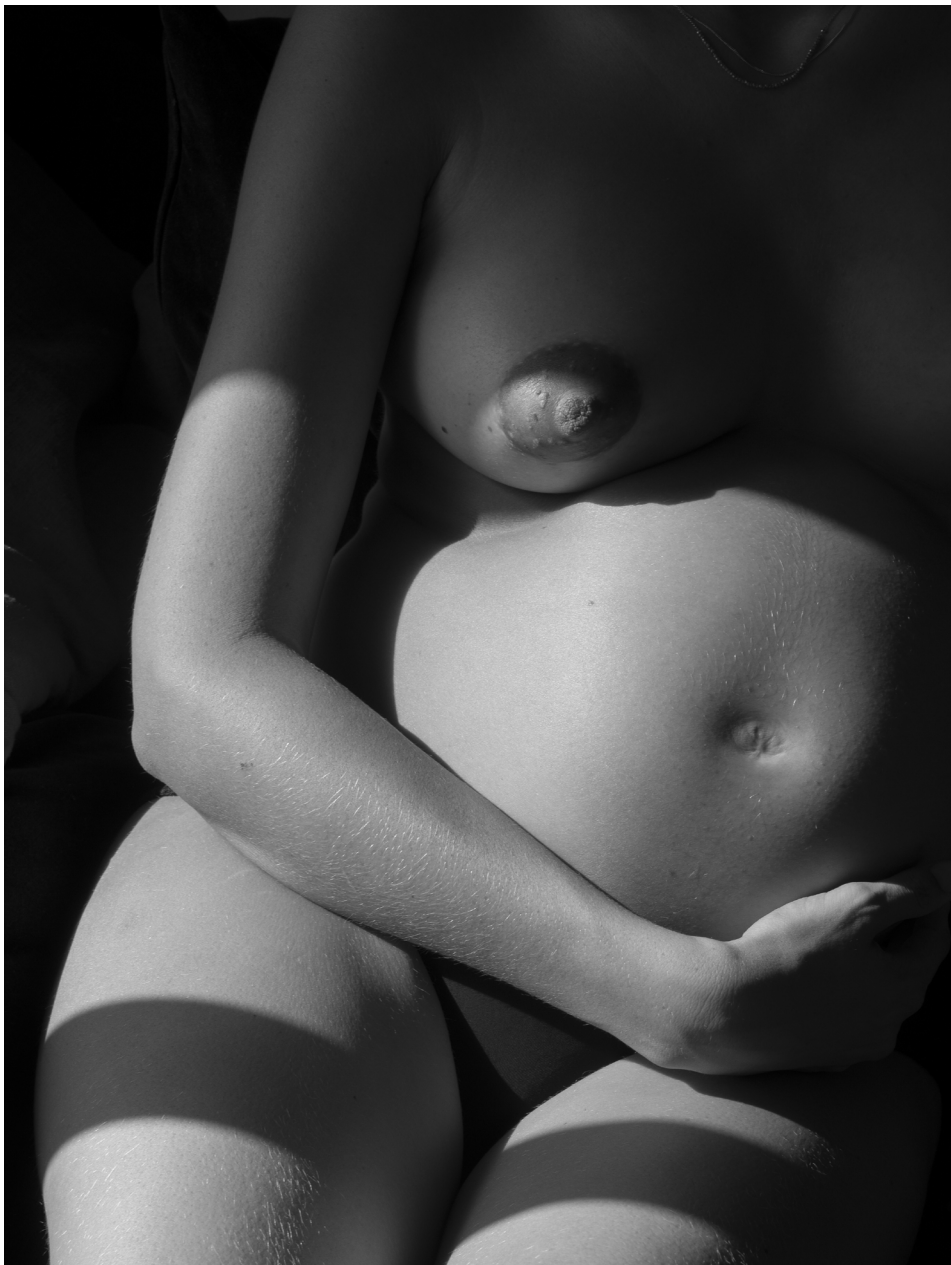
Liste des œuvres



Mathilda Olmi
«Flexion» de la série «Rosa Canina»
Tirage pigmentaire sur papier archive
Caisse américaine en chêne huilé
Éd.1/8+1Ap
2020

Mathilda Olmi

Liste des œuvres



Mathilda Olmi
«Thaddeo» de la série «Rosa Canina»
Tirage pigmentaire sur papier archive
Caisse américaine en chêne huilé
Éd.1/8+1Ap
2018

Mathilda Olmi

Liste des œuvres



Mathilda Olmi
«Nita» de la série «Rosa Canina»
Tirage pigmentaire sur papier archive
Caisse américaine en chêne huilé
Éd. 1/8+1Ap
2019

Mathilda Olmi

Liste des œuvres



Mathilda Olmi
«Dos #2» de la série «Rosa Canina»
Tirage pigmentaire sur papier archive
Caisse américaine en chêne huilé
Éd.1/8+1Ap
2020

Mathilda Olmi

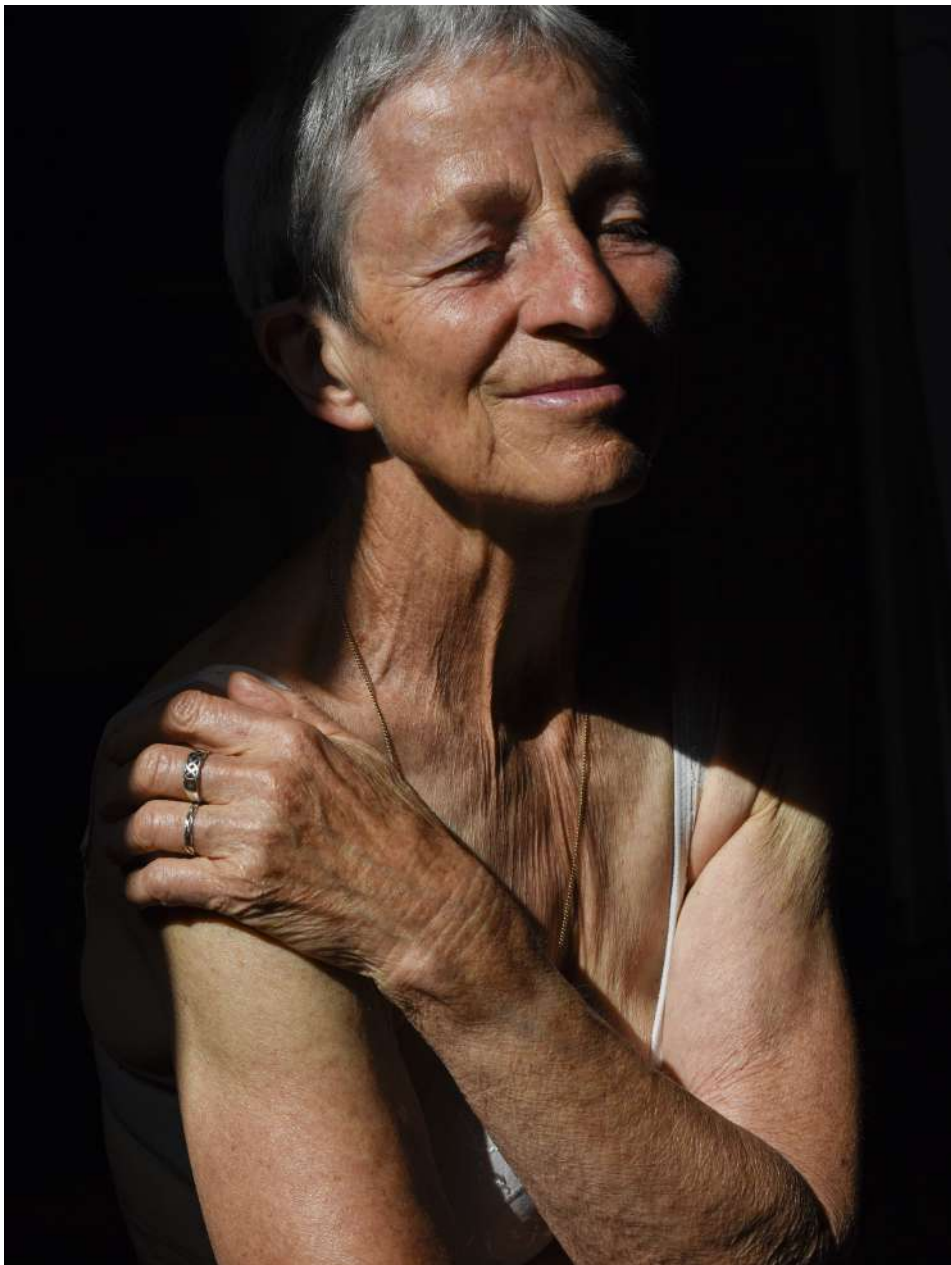
Liste des œuvres



Mathilda Olmi
«Laura #1» de la série «Rosa Canina»
Tirage pigmentaire sur papier archive
Caisse américaine en chêne huilé
Éd.1/8+1Ap
2020

Mathilda Olmi

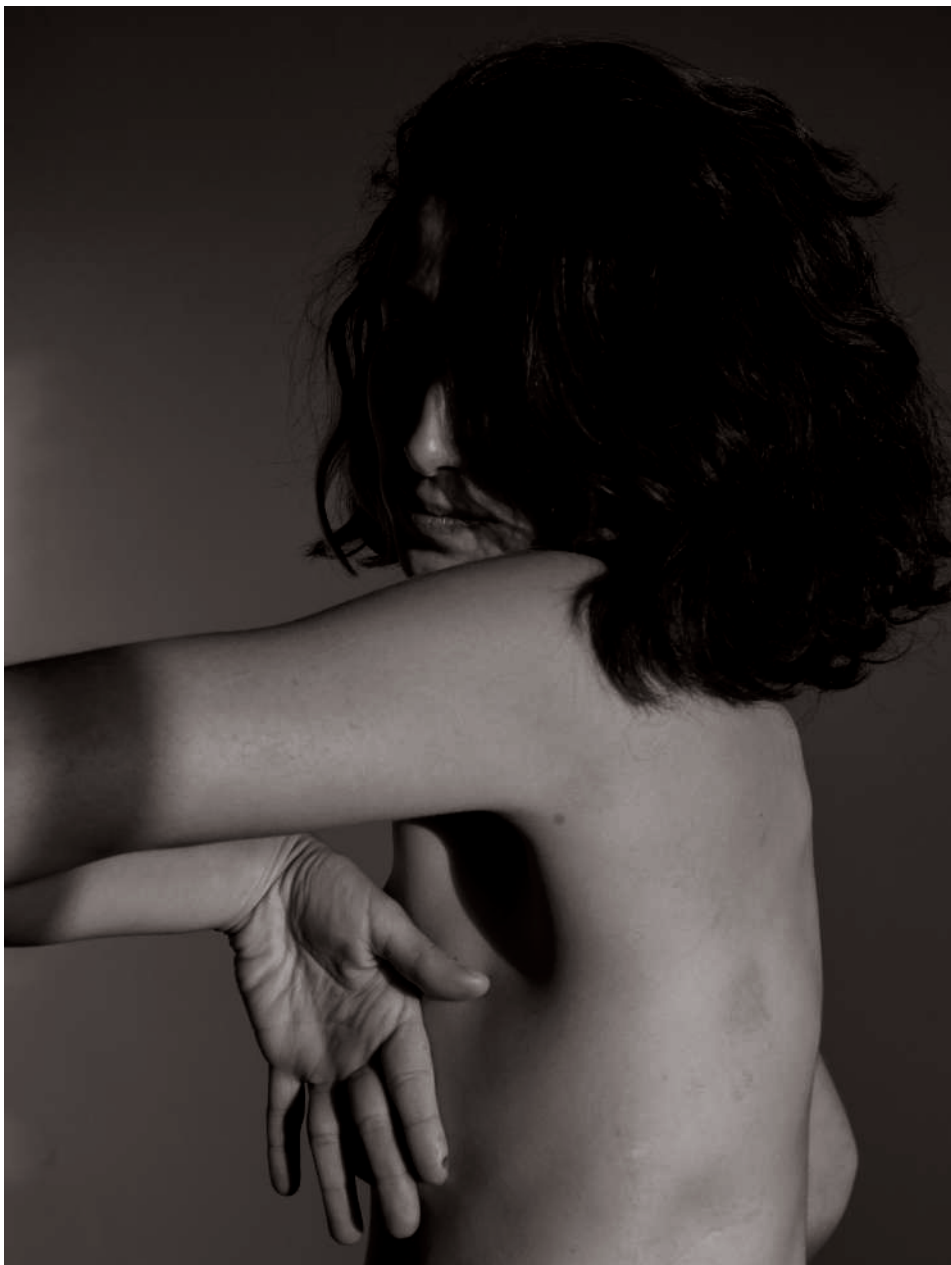
Liste des œuvres



Mathilda Olmi
«Martine» de la série «Rosa Canina»
Tirage pigmentaire sur papier archive
Caisse américaine en chêne huilé
Éd.1/8+1Ap
2021

Mathilda Olmi

Liste des œuvres



Mathilda Olmi
«Laura #2» de la série «Rosa Canina»
Tirage pigmentaire sur papier archive
Caisse américaine en chêne huilé
Éd.1/8+1Ap
2020

Mathilda Olmi

Liste des œuvres



Mathilda Olmi
«Mère & fille» de la série «Rosa Canina»
Tirage pigmentaire sur papier archive
Caisse américaine en chêne huilé
Éd.1/8+1Ap
2021

Mathilda Olmi

Liste des œuvres



Mathilda Olmi
«Ruth Noemi» de la série «Rosa Canina»
Tirage pigmentaire sur papier archive
Caisse américaine en chêne huilé
Éd.1/8+1Ap
2021

Mathilda Olmi

Liste des œuvres



Mathilda Olmi
«Fesses» de la série «Rosa Canina»
Tirage pigmentaire sur papier archive
Caisse américaine en chêne huilé
Éd.1/8+1Ap
2020

Mathilda Olmi

Liste des œuvres



Mathilda Olmi
«Rideau» de la série «Rosa Canina»
Tirage pigmentaire sur papier archive
Caisse américaine en chêne huilé
Éd.1/8+1Ap
2020

Mathilda Olmi

Liste des œuvres



Mathilda Olmi
«Lisa» de la série «Rosa Canina»
Tirage pigmentaire sur papier archive
Caisse américaine en chêne huilé
Éd.1/8+1Ap
2018

Mathilda Olmi

Liste des œuvres



Mathilda Olmi
«Pommier» de la série «Rosa Canina»
Tirage pigmentaire sur papier archive
Caisse américaine en chêne huilé
Éd.1/8+1Ap
2018

Mathilda Olmi

Mathilda Olmi (1991) vit et travaille à Lausanne. Elle est diplômée de la formation supérieure de photographie de Vevey (CEPV) en 2015.

Après ses études, elle assiste pendant cinq mois l'artiste Christian Patterson à New York, où elle réalise sa série *A Bird in the Hand*. Cet ouvrage a été publié aux éditions FP&CF en 2017 et présenté aux Beaux Arts de Paris pendant Offprint. Son travail artistique mêle des portraits, des paysages et des natures mortes. En se réappropriant des références visuelles communes et en créant des images à caractère visuellement poétique, elle interroge nos représentations contemporaines et espère les faire évoluer petit à petit vers un monde plus significatif et joyeux.

Elle a notamment exposé son travail à Vevey, Bienne, Lausanne et Zürich. Sa nouvelle série *Rosa Canina* sera publiée en 2022.

Parallèlement à ses projets artistiques, Mathilda Olmi est photographe indépendante. Sa pratique porte principalement sur le portrait, elle travaille notamment pour la presse, les théâtres, musées et d'autres lieux culturels. En 2017, elle a été sélectionnée par Pro Helvetia dans le cadre de leur programme de promotion de la relève en photographie. Ses images ont été publiées dans *Le Monde*, *Les Inrocks*, *Elle Suisse*, *Le Nouvel Obs*, *Le Temps*, *T Magazine*, *24 heures* et *Le Courrier*.

Rosa Canina est un projet au long terme explorant les représentations du corps des femmes* et des problématiques telles que la (non-)maternité, le vieillissement, l'intimité, etc. Mêlant portraits et images de femmes* nues, Mathilda Olmi souhaite ouvrir le champ des possibles et substituer d'autres représentations à celles que nous rencontrons quotidiennement (via la publicité, le cinéma, la mode et les médias), en montrant des images qui nous permettent de nous envelopper d'approbation.

Ce projet cherche à inventer un nouveau vocabulaire aux nuances infinies, plutôt que de s'enfermer dans des dualités limitantes. En exposant la réalité du corps des femmes* ; leur peau, leurs cicatrices, leurs rides, leurs vergetures, et en révélant simultanément leur force et leur fragilité, Mathilda Olmi espère changer notre regard sur les autres et surtout sur nous-mêmes. Le réalisme des images et le regard de la photographe (« female gaze ») permettent une représentation authentique de chaque personne, sans objectification. Ces portraits acquièrent une certaine profondeur par leur juxtaposition avec des natures mortes, des paysages ou des fragments de nature. De ces associations visuelles naissent une lecture métaphorique qui évoque la vulnérabilité des corps face à l'épreuve du temps.

* personnes se reconnaissant dans le genre femme.

Plus d'informations: <http://www.mathildaolmi.com>

1 Texte extrait du portfolio de l'artiste

Galerie C Contemporary Art

09.09-
23.10.21

Małgorzata
Stankiewicz

Galerie C

Chaque oeuvre de la série *cry of an echo* est
disponible dans le format et le prix suivants:

160x110 cm
Giclée print sur
awagami kozo washi paper
Éd.3+2AP 4'500 CHF

100x69 cm
Giclée print sur
awagami kozo washi paper
Éd.10+3AP 2'800 CHF

Małgorzata Stankiewicz Liste des œuvres



Małgorzata Stankiewicz
«untitled» de la série «cry of an echo»
2018

Małgorzata Stankiewicz Liste des œuvres



Małgorzata Stankiewicz
«untitled» de la série «cry of an echo»
2018

Małgorzata Stankiewicz Liste des œuvres



Małgorzata Stankiewicz
«untitled» de la série «cry of an echo»
2018

Małgorzata Stankiewicz Liste des œuvres



Małgorzata Stankiewicz
«untitled» de la série «cry of an echo»
2018

Małgorzata Stankiewicz Liste des œuvres



Małgorzata Stankiewicz
«untitled» de la série «cry of an echo»
2018

Małgorzata Stankiewicz Liste des œuvres



Małgorzata Stankiewicz
«untitled» de la série «cry of an echo»
2018

Małgorzata Stankiewicz Liste des œuvres



Małgorzata Stankiewicz
«untitled» de la série «cry of an echo»
2018

Małgorzata Stankiewicz Liste des œuvres



Małgorzata Stankiewicz
«untitled» de la série «cry of an echo»
2018

Małgorzata Stankiewicz

Née en 1986 en Pologne, Małgorzata Stankiewicz vit et travaille à Zürich. Elle est diplômée de l'UAL/Université des arts de Londres (2010) et de l'ICP/International Center of Photography de New York (2014). Son travail est régulièrement exposé à l'international depuis 2013. Elle a été nommée et récompensée pour des prix importants et plusieurs de ses projets photographiques ont été publiés.

Małgorzata Stankiewicz s'efforce d'explorer les limites du médium photographique en expérimentant des matériaux sensibles à la lumière et des procédés chimiques. Compte tenu de sa profonde affinité et de sa préoccupation croissante pour le monde naturel, son travail s'est orienté ces dernières années vers des sujets traitant de la dégradation imminente de l'environnement imposée par l'homme.

Pendant des siècles, contre toute attente, la forêt de Białowieża, en Pologne, a résisté aux assauts des agissements humains barbares sur son territoire. En 2016 cependant, sous prétexte de la protéger, le nouveau ministre polonais de l'environnement, Jan Szyszko, a approuvé une exploitation forestière à grande échelle dans les zones où toute intervention humaine avait été exclue jusqu'ici.

Alors que tant a été dit sur l'environnement au cours des dernières années, et que nous devons le protéger de manière urgente et impérative, la dernière forêt vierge d'Europe a été meurtrie pendant deux ans, sur les directives de ceux qui avaient pour mission de la protéger. *cry of an echo* est une protestation, la voix personnelle d'opposition de l'artiste; les images sont une métaphore de la catastrophe à venir, de la destruction irrémédiable.

Le projet a été réalisé lors d'une résidence d'un mois en tant que bénévole au parc national Białowieża au printemps 2016. Il comprend un total de 46 images qui ont été intentionnellement maltraitées par des masquages, des contaminations chimiques, un développement irrégulier, la décoloration et les retouches. Conçu à l'origine comme un livre d'artiste fait à la main, *cry of an echo* a remporté en 2017 le prix Unseen Dummy Award, et le livre a été publié par l'éditeur néerlandais Lecturis en septembre 2018.

Plus d'informations: <http://www.malgorzastankiewicz.com>

1 Texte extrait et adapté du site des Journées photographiques de Bienne, à consulter: [ici](#)